

### La fiscalité des départements en 2009

La fiscalité départementale 2009 est en forte augmentation par rapport à 2008. Le produit voté de la fiscalité départementale en 2009 s'élève à 22 189 M€ contre 19 973 M€ en 2008, soit une augmentation de 11,1% contre 4,6% en 2008.

Depuis 2007, cette évolution du produit voté ne peut plus s'interpréter comme l'évolution du produit réellement perçu par les collectivités. En effet, une partie du coût du dégrèvement fiscal lié au plafonnement de la taxe professionnelle en fonction de la valeur ajoutée est mis à la charge des collectivités sous forme d'une participation (parfois nommée ticket modérateur). Le pourcentage des bases soumises au plafonnement est de 44,43% en 2009. Après soustraction du montant de la participation 584 M€ contre 335 M€ en 2008, le produit de fiscalité que percevront les départements en 2009 devrait s'élever à 21 605 M€, ce qui représente une augmentation de 8,2%.

Les bases ont augmenté plus qu'en 2008, et les départements sont plus nombreux à procéder à des augmentations de taux ; quand ils le font ils votent des taux nettement plus élevés qu'en 2008. En moyenne, la hausse du produit résulte pour 4,5% de celle des bases et pour 6,3% de celle des taux contre respectivement 3,6% et 1,2% en 2008.

En 2009, 75 départements votent une augmentation des taux alors qu'ils étaient 43 dans ce cas en 2008.

- Pour 38 départements l'augmentation du taux moyen est comprise entre 1,4% et 5% ;
- Pour 23 départements l'augmentation du taux moyen est comprise entre 5,1% et 10% ;
- Pour 14 départements l'évolution du taux moyen est supérieure à 10%. Les départements des Hautes Alpes, de la Réunion et Paris ont procédé aux plus importantes hausses de leur taux moyen (+30%, +30% et +192%). Pour Paris, le taux était très faible en 2008 (à peine 1%) et ne portait que sur la taxe d'habitation. Le vote d'un nouvel impôt départemental (3% de taxe sur le foncier des propriétés bâties) explique l'essentiel de la hausse entre 2008 et 2009 ;

Pour 25 départements, les taux votés restent ceux de 2008.

Parmi les 75 départements qui ont voté des taux supérieurs à ceux de 2008, 51 ont appliqué la variation proportionnelle des taux et les 24 autres une variation différenciée : 9 en respectant les règles de lien, 12 en procédant à une augmentation dérogatoire à la hausse de la taxe professionnelle et les 3 derniers en utilisant le mécanisme de majoration spéciale du taux de taxe professionnelle.

Le produit de fiscalité voté en 2009 est supérieur à celui de 2008 dans tous les départements. La hausse varie considérablement d'un département à l'autre. Le produit triple à Paris passant de 104 M€ à 313 M€. Il augmente de 20% à 40% dans 7 départements : Alpes Maritimes, Ain, Cher, Lot et Garonne, Nord, Hautes Alpes et la Réunion. Dans 29 autres départements la hausse se situe entre 10% et 20%. L'évolution reste inférieure à 5% pour 22 départements.

Conséquence directe de la hausse du taux de taxe professionnelle, la participation au coût du dégrèvement fiscal lié au plafonnement de la taxe professionnelle en fonction de la valeur ajoutée a augmenté. Elle représenterait en 2009 2,6 % du produit fiscal voté contre 1,7% en 2008. Dans 9 départements cette participation atteindrait 5% ou plus du produit fiscal voté. Il s'agit de l'Ain, du Cher, de l'Ille-et-Vilaine, du Nord, du Pas-de-Calais, du Haut-Rhin, de la Seine-Maritime, des Vosges et de la Seine-Saint-Denis.

*La participation des collectivités au coût du dégrèvement lié au plafonnement de la taxe professionnelle en fonction de la valeur ajoutée est calculée en proportion de l'écart constaté entre le taux voté et un taux historique de référence. Le taux historique retenu dans le calcul de la participation des départements est le taux le plus faible des trois taux suivants : taux 2004 majoré de 7,3%, taux 2005 ou taux de l'année d'imposition (ici 2009).*

*Le taux historique le plus souvent retenu correspond au taux voté en 2005 ; seuls 18 départements affichent un taux historique égal au taux de 2004 majoré de 7,3%. Ceci s'explique par la majoration relativement forte appliquée aux taux de 2004 prévue par la loi alors que les évolutions de taux votées par les départements en 2005 n'étaient que de 4,3% en moyenne. Les départements dont les participations sont les plus conséquentes sont ceux qui ont procédé aux plus importantes hausses de taux de taxe professionnelle en 2006 : 14,0% pour le Cher, 19,4% pour l'Ille-et-Vilaine, 11,2 % pour l'Oise, 11,3% pour le Pas-de-Calais, 22% pour l'Essonne et 14,1% pour la Seine-Saint-Denis.*

*La participation est réduite par des réfections en fonction de l'importance des bases soumises au plafonnement de la taxe professionnelle. Les départements ont droit systématiquement à une première réfaction de 20% sur les bases « soumises au plafonnement du plafonnement » c'est-à-dire sur les bases des établissements du département faisant partie d'une entreprise dont le montant total du dégrèvement est limité. Les départements peuvent aussi obtenir une seconde réfaction additionnelle de 20% sur les bases des « autres entreprises plafonnées ». Pour cela, ils doivent remplir deux conditions. Le pourcentage de ces bases plafonnées dans l'ensemble des bases diminué des bases « soumises au plafonnement du plafonnement » doit être supérieur à 53,28% en 2008 et la participation calculée avant réfaction sur ces bases doit être supérieure à 2%. 8 départements sont dans ce cas en 2009. Il s'agit des départements de l'Allier, du Doubs, de la Moselle, du Nord, du Pas-de-Calais, du Haut-Rhin, de la Seine Maritime et de la Haute-Vienne.*

## **Liste des tableaux (et graphique) de l'annexe**

**pages**

### ***Préliminaire méthodologique***

3

- Evolution des produits prévisionnels votés des 4 taxes 2009 par rapport à ceux de 2008, effet base, effet taux 4
- Bases prévisionnelles de 2009 6
- Evolution des bases prévisionnelles de 2009 par rapport aux bases définitives de 2008 8
- Taux votés par les départements en 2009 et taux moyens globaux 10
- Evolution des taux votés et des taux moyens globaux de 2009 par rapport à ceux de 2008 12
- Produits prévisionnels votés par les départements en 2009 14
- Evolution des produits prévisionnels de 2009 de chaque taxe par rapport à ceux de 2008 16
- Taux de taxe d'habitation votés par les départements sur la période 2004-2009 18
- Taux de foncier bâti votés par les départements sur la période 2004-2009 20
- Taux de foncier non bâti votés par les départements sur la période 2004-2009 22
- Taux de taxe professionnelle votés par les départements sur la période 2004-2009 24  
*(tableau et graphique)*

## Annexe

### Préliminaire méthodologique : l'évolution du produit de fiscalité : effet base – effet taux

L'évolution du produit dépend de deux facteurs : l'évolution des bases et l'évolution des taux.

- Pour un département et une taxe donnés, l'évolution du produit résulte directement de celle de la base et de celle du taux. Par exemple, la hausse globale de 20% du produit de la taxe d'habitation de l'Ain peut se décomposer en une évolution du produit liée à celle de la base de la taxe d'habitation de 4,4% et une évolution du produit liée à celle du taux de 15%.
- Dès qu'on s'intéresse à plusieurs taxes ou à un ensemble de départements le problème est plus compliqué. On définit alors un effet base comme l'évolution du produit résultant de celle des bases et un effet taux comme l'évolution du produit résultant de celle des taux.

Plus précisément,

- l'effet base correspond à l'évolution du produit qui résulterait de la variation des bases dans l'hypothèse de taux constants
- l'effet taux correspond à l'évolution du produit qui résulterait de la variation des taux dans l'hypothèse de bases constantes.

Dans ce cas, il ne faut pas confondre l'effet base avec l'évolution des bases. Cette dernière mesure simplement la variation de la matière imposable et est insensible aux taux appliqués sur ces bases alors que l'effet base en tient compte. Par exemple, les bases peuvent augmenter avec une hausse des bases sur les territoires peu taxés et une baisse des bases sur des territoires très taxés. Au final, il n'est pas dit que cette hausse globale des bases entraîne une hausse du produit.

De même, il ne faut pas confondre l'effet taux avec l'évolution du taux moyen. Cette évolution retrace simplement la variation de la proportion de la matière imposable taxée. A taux identiques, il suffit par exemple que les bases des départements qui appliquent des taux faibles augmentent plus vite que les bases des départements qui appliquent des taux élevés pour que le taux moyen de prélèvement baisse.

*(Pour plus de détails voir la note méthodologique de l'annexe 2 du guide de la fiscalité 2007)*

**Evolution des produits prévisionnels votés des 4 taxes de 2009  
par rapport aux produits définitifs votés de 2008**

*En pourcentage*

<b>Département</b>	<b>Evolution globale des 4 taxes</b>	<b>Effet base</b>	<b>Effet taux</b>
Ain	+20,8	5,0	15,0
Aisne	+3,3	3,3	0,0
Allier	+13,1	3,7	9,0
Alpes-de-Haute-Provence	+3,9	3,9	0,0
Hautes-Alpes	+37,5	5,8	30,0
Alpes-Maritimes	+20,1	4,5	14,9
Ardèche	+9,2	4,0	5,0
Ardennes	+7,2	3,0	4,0
Ariège	+5,4	3,3	2,0
Aube	+6,2	4,1	2,0
Aude	+11,7	5,3	6,1
Aveyron	+9,6	4,9	4,5
Bouches-du-Rhône	+3,9	3,9	0,0
Calvados	+9,1	4,2	4,7
Cantal	+10,9	4,7	6,0
Charente	+4,7	4,7	0,0
Charente-Maritime	+11,3	5,5	5,5
Cher	+20,8	3,4	16,9
Corrèze	+3,3	3,3	0,0
Corse-du-Sud	+4,1	4,1	0,0
Haute-Corse	+4,2	4,2	0,0
Côte-d'Or	+5,8	4,0	1,8
Côte-d'Armor	+16,8	5,6	10,6
Creuse	+6,3	4,2	2,0
Dordogne	+8,7	4,4	4,0
Doubs	+9,6	3,0	6,5
Drôme	+4,6	4,6	0,0
Eure	+6,4	3,9	2,5
Eure-et-Loir	+9,4	4,5	4,7
Finistère	+7,6	4,5	3,0
Gard	+9,4	5,7	3,5
Haute-Garonne	+11,7	6,5	4,9
Gers	+9,4	4,7	4,5
Gironde	+7,2	5,9	1,3
Hérault	+10,2	5,0	5,0
Ille-et-Vilaine	+19,2	6,6	11,8
Indre	+3,9	3,9	0,0
Indre-et-Loire	+17,3	4,7	12,0
Isère	+4,6	4,6	0,0
Jura	+4,8	3,5	1,2
Landes	+4,4	4,4	0,0
Loir-et-Cher	+5,4	5,4	0,0
Loire	+8,1	4,4	3,5
Haute-Loire	+13,4	4,0	9,0
Loire-Atlantique	+11,3	5,0	6,0
Loiret	+3,9	3,9	0,0
Lot	+5,5	3,9	1,5
Lot-et-Garonne	+20,9	5,4	14,8
Lozère	+5,1	5,1	0,0
Maine-et-Loire	+13,7	4,8	8,5
Manche	+7,8	4,3	3,3
Marne	+3,6	3,6	0,0
Haute-Marne	+3,6	3,6	0,0
Mayenne	+9,7	5,5	4,0

En pourcentage

Département	Evolution globale des 4 taxes	Effet base	Effet taux
Meurthe-et-Moselle	+6,9	4,0	2,8
Meuse	+7,4	3,7	3,6
Morbihan	+8,4	4,7	3,5
Moselle	+6,6	3,1	3,5
Nièvre	+14,2	4,3	9,5
Nord	+23,7	5,2	17,6
Oise	+10,8	5,3	5,2
Orne	+7,1	5,0	1,9
Pas-de-Calais	+10,2	4,4	5,5
Puy-de-Dôme	+11,4	4,4	6,7
Pyrénées-Atlantiques	+10,9	5,1	5,5
Hautes-Pyrénées	+6,1	3,1	3,0
Pyrénées-Orientales	+12,5	4,2	8,0
Bas-Rhin	+7,5	4,6	2,8
Haut-Rhin	+5,9	3,1	2,7
Rhône	+4,4	4,4	0,0
Haute-Saône	+6,7	5,0	1,6
Saône-et-Loire	+7,9	2,9	4,9
Sarthe	+14,2	6,2	7,5
Savoie	+5,4	5,4	0,0
Haute-Savoie	+4,6	4,6	0,0
Paris	+200,3	2,8	192,0
Seine-Maritime	+19,7	4,4	14,7
Seine-et-Marne	+18,6	6,3	11,6
Yvelines	+4,5	4,5	0,0
Deux-Sèvres	+13,4	4,0	9,0
Somme	+17,2	3,9	12,8
Tarn	+12,3	5,1	6,9
Tarn-et-Garonne	+6,9	4,2	2,5
Var	+4,4	4,4	0,0
Vaucluse	+7,2	4,1	2,9
Vendée	+11,2	5,9	5,0
Vienne	+6,9	4,4	2,4
Haute-Vienne	+6,9	4,3	2,6
Vosges	+10,4	4,5	5,6
Yonne	+8,9	4,1	4,5
Territoire de Belfort	+10,0	3,8	6,0
Essonne	+8,8	4,4	4,2
Hauts-de-Seine	+7,8	3,6	4,1
Seine-Saint-Denis	+10,6	3,4	7,0
Val-de-Marne	+12,5	4,4	7,8
Val-d'Oise	+4,9	4,9	0,0
Guadeloupe	+2,8	2,8	0,0
Martinique	+5,0	5,0	0,0
Guyane	+7,5	7,5	0,0
Réunion	+38,2	6,3	30,0
<b>France métropolitaine</b>	<b>11,1</b>	<b>4,5</b>	<b>6,2</b>
<b>Départements d'outre-mer</b>	<b>13,1</b>	<b>5,0</b>	<b>7,7</b>
<b>France</b>	<b>11,1</b>	<b>4,5</b>	<b>6,3</b>
<i>Métropole hors Paris</i>	<i>10,1</i>	<i>4,5</i>	<i>5,3</i>

Sources : DGFIP, DGCL, Etats de notification 1253

## Bases prévisionnelles de 2009

*En milliers d'euros*

Département	Taxe d'habitation	Taxe sur le foncier bâti	Taxe sur le foncier non bâti	Taxe professionnelle
Ain	703 892	602 170	2 108	1 270 997
Aisne	456 778	402 994	1 786	839 954
Allier	363 963	312 288	1 095	524 081
Alpes-de-Haute-Provence	210 285	195 232	553	252 020
Hautes-Alpes	202 587	175 438	284	202 358
Alpes-Maritimes	2 035 756	1 729 060	8 212	1 488 967
Ardèche	301 990	272 745	610	530 790
Ardennes	212 081	218 684	561	690 995
Ariège	159 009	151 660	264	211 531
Aube	265 161	255 856	1 234	626 700
Aude	375 352	289 631	1 703	369 246
Aveyron	283 623	264 038	476	435 127
Bouches-du-Rhône	1 969 399	1 927 451	8 355	3 980 984
Calvados	768 337	590 828	5 366	1 076 557
Cantal	134 738	117 416	371	175 811
Charente	344 049	289 968	968	629 800
Charente-Maritime	807 243	575 421	2 350	652 082
Cher	313 655	274 251	1 068	537 287
Corrèze	280 958	228 459	467	351 891
Corse-du-Sud	198 437	160 408	1 157	s.o.
Haute-Corse	173 616	134 463	366	s.o.
Côte-d'Or	573 356	534 454	1 334	913 454
Côte-d'Armor	536 525	444 246	2 101	689 122
Creuse	115 218	92 228	148	109 975
Dordogne	430 240	327 662	1 121	502 190
Doubs	559 480	495 456	1 300	1 196 880
Drôme	550 044	530 731	1 487	1 021 707
Eure	478 811	420 466	2 410	1 092 741
Eure-et-Loir	417 103	338 019	2 517	726 040
Finistère	1 074 812	811 601	4 141	1 111 635
Gard	778 962	641 151	1 756	926 935
Haute-Garonne	1 282 309	1 276 206	1 907	2 118 040
Gers	125 595	112 125	293	210 732
Gironde	1 743 074	1 443 240	5 892	2 171 475
Hérault	1 287 446	1 087 593	4 525	1 104 085
Ille-et-Vilaine	1 001 614	796 522	3 245	1 713 481
Indre	220 727	182 967	492	332 586
Indre-et-Loire	652 956	509 483	2 106	991 343
Isère	1 345 919	1 306 772	2 992	2 889 572
Jura	249 046	230 917	370	532 725
Landes	415 716	345 198	1 897	648 685
Loir-et-Cher	302 359	260 910	1 174	626 968
Loire	821 532	724 325	3 022	1 156 185
Haute-Loire	230 264	195 927	497	351 473
Loire-Atlantique	1 524 748	1 202 548	4 047	2 151 672
Loiret	718 183	649 018	2 039	1 399 224
Lot	195 846	154 524	219	188 888
Lot-et-Garonne	309 870	262 464	837	410 791
Lozère	91 990	67 823	95	86 424
Maine-et-Loire	680 100	602 675	3 181	1 029 592
Manche	424 517	403 807	2 670	1 277 403
Marne	591 194	517 012	2 265	1 068 688
Haute-Marne	144 660	128 399	304	336 053
Mayenne	247 910	205 026	973	529 650

En milliers d'euros

Département	Taxe d'habitation	Foncier bâti	Foncier non bâti	Taxe professionnelle
Meurthe-et-Moselle	836 615	680 955	2 410	1 129 194
Meuse	151 232	132 566	433	319 381
Morbihan	912 827	662 716	3 140	939 133
Moselle	918 408	956 736	1 989	2 462 529
Nièvre	248 750	199 837	498	299 664
Nord	1 522 976	1 846 419	6 877	5 323 560
Oise	799 863	668 403	2 241	1 500 261
Orne	220 476	204 602	1 183	446 515
Pas-de-Calais	1 151 559	1 012 419	3 262	2 531 731
Puy-de-Dôme	675 121	623 664	1 124	1 181 524
Pyrénées-Atlantiques	873 730	702 733	2 463	999 538
Hautes-Pyrénées	285 782	237 208	505	274 749
Pyrénées-Orientales	703 570	510 319	2 518	422 004
Bas-Rhin	1 010 038	1 122 691	1 845	2 409 931
Haut-Rhin	712 118	766 677	1 699	1 939 159
Rhône	1 980 272	2 140 665	6 068	3 495 461
Haute-Saône	191 742	180 654	515	352 899
Saône-et-Loire	560 073	472 663	1 449	948 477
Sarthe	504 592	433 479	3 504	1 032 447
Savoie	632 230	635 042	800	1 097 092
Haute-Savoie	1 170 659	931 269	2 002	1 565 575
Paris	4 890 050	6 528 052	s.o.	s.o.
Seine-Maritime	1 092 827	1 184 890	2 758	3 798 792
Seine-et-Marne	1 455 817	1 398 170	6 084	2 454 361
Yvelines	2 381 149	2 151 164	4 782	3 136 209
Deux-Sèvres	325 316	264 233	639	522 335
Somme	478 031	419 671	1 148	1 060 840
Tarn	321 278	289 070	778	416 547
Tarn-et-Garonne	214 060	187 063	398	349 300
Var	1 856 008	1 358 683	7 302	953 796
Vaucluse	673 412	561 213	1 991	777 777
Vendée	721 808	542 103	3 785	1 025 660
Vienne	398 541	332 485	1 069	733 802
Haute-Vienne	467 794	348 069	922	539 405
Vosges	304 173	300 218	676	842 403
Yonne	341 069	290 086	1 161	518 851
Territoire de Belfort	139 283	132 100	333	230 476
Essonne	1 759 211	1 656 339	4 750	2 243 661
Hauts-de-Seine	2 976 349	3 651 499	8 349	5 014 237
Seine-Saint-Denis	1 692 469	2 070 386	7 044	2 448 058
Val-de-Marne	2 054 099	1 920 365	3 076	1 927 890
Val-d'Oise	1 701 390	1 376 580	3 446	1 678 160
Guadeloupe	252 410	248 272	522	413 686
Martinique	245 942	279 708	1 368	445 672
Guyane	65 340	84 413	1 601	214 719
Réunion	451 348	510 260	3 681	744 903
<b>France métropolitaine</b>	<b>72 989 802</b>	<b>68 554 112</b>	<b>209 728</b>	<b>107 806 976</b>
<b>Départements d'outre-mer</b>	<b>1 015 040</b>	<b>1 122 653</b>	<b>7 172</b>	<b>1 818 980</b>
<b>France</b>	<b>74 004 842</b>	<b>69 676 765</b>	<b>216 900</b>	<b>109 625 956</b>
<i>Métropole hors Paris</i>	<i>68 099 752</i>	<i>62 026 060</i>	<i>209 728</i>	<i>107 806 976</i>

s.o.: sans objet

Sources : DGFIP, DGCL, Etats de notification 1253

## Evolution des bases prévisionnelles 2009 par rapport aux bases définitives de 2008

*En pourcentage*

Département	Taxe d'habitation	Taxe sur le foncier bâti	Taxe sur le foncier non bâti	Taxe professionnelle
Ain	+4,4	+5,5	-2,8	+5,2
Aisne	+3,4	+4,6	+2,3	+2,1
Allier	+3,5	+3,8	+3,1	+3,8
Alpes-de-Haute-Provence	+4,5	+4,0	+2,2	+3,7
Hautes-Alpes	+4,6	+4,9	-8,6	+7,9
Alpes-Maritimes	+3,5	+3,6	+1,2	+6,8
Ardèche	-0,3	+4,5	+1,2	+5,3
Ardennes	+3,3	+3,7	-0,7	+2,6
Ariège	+4,7	+4,8	+1,2	+1,9
Aube	+4,0	+3,8	+4,5	+4,4
Aude	+4,4	+5,3	+6,5	+5,8
Aveyron	+0,8	+4,5	-0,0	+6,6
Bouches-du-Rhône	+3,7	+4,2	+1,1	+3,9
Calvados	+3,6	+4,9	+5,2	+3,8
Cantal	+4,0	+3,6	-3,8	+5,9
Charente	+4,3	+4,3	+3,9	+5,2
Charente-Maritime	+4,1	+5,0	+0,2	+7,6
Cher	+3,6	+3,6	+10,4	+3,1
Corrèze	+3,9	+4,1	+4,6	+2,6
Corse-du-Sud	+3,8	+4,7	+5,1	s.o.
Haute-Corse	+4,3	+4,1	+1,3	s.o.
Côte-d'Or	+3,8	+4,2	+5,9	+3,8
Côte-d'Armor	+4,7	+5,1	+1,3	+6,9
Creuse	+3,2	+4,1	-0,9	+4,9
Dordogne	+3,3	+4,8	+0,2	+4,7
Doubs	+4,1	+4,5	+0,7	+1,7
Drôme	+3,9	+5,1	-0,9	+4,7
Eure	+4,1	+4,5	+3,4	+3,3
Eure-et-Loir	+3,7	+4,3	+2,8	+5,3
Finistère	+3,9	+4,4	+0,2	+5,2
Gard	+4,1	+5,2	+0,4	+7,3
Haute-Garonne	+4,4	+5,3	+2,2	+8,3
Gers	+5,0	+5,0	+5,8	+4,4
Gironde	+4,2	+4,8	+2,2	+7,7
Hérault	+4,0	+4,9	-2,5	+5,9
Ille-et-Vilaine	+13,3	+5,7	+8,5	+3,6
Indre	+3,9	+4,2	-0,7	+3,8
Indre-et-Loire	+3,7	+4,6	+4,4	+5,5
Isère	+3,9	+4,6	+0,1	+4,9
Jura	+3,9	+4,8	-3,4	+2,2
Landes	+4,5	+5,7	+1,1	+3,8
Loir-et-Cher	+3,8	+5,0	+5,7	+6,5
Loire	+3,8	+4,0	-0,2	+5,0
Haute-Loire	+4,0	+4,4	+4,9	+3,8
Loire-Atlantique	+3,8	+5,0	+0,3	+5,7
Loiret	+3,8	+3,8	+2,9	+4,0
Lot	+4,5	+5,0	-1,9	+2,6
Lot-et-Garonne	+4,0	+4,6	+3,6	+6,9
Lozère	+3,7	+4,0	-4,1	+7,3
Maine-et-Loire	+4,4	+4,8	+6,3	+5,1
Manche	+10,5	+4,4	+2,2	+2,3
Marne	+3,5	+4,2	-1,8	+3,2
Haute-Marne	+3,0	+4,0	+5,1	+3,6
Mayenne	+4,2	+5,2	-0,4	+6,4



En pourcentage

Département	Taxe d'habitation	Taxe sur le foncier bâti	Taxe sur le foncier non bâti	Taxe professionnelle
Meurthe-et-Moselle	+3,3	+3,8	+3,9	+4,7
Meuse	+3,3	+1,9	+3,0	+5,6
Morbihan	+4,4	+5,1	+1,0	+4,5
Moselle	+3,9	+3,8	+2,2	+2,4
Nièvre	+3,1	+3,6	-0,4	+5,9
Nord	+3,8	+4,1	+5,9	+6,1
Oise	+11,4	+4,2	+2,2	+3,4
Orne	+4,4	+4,4	+12,0	+6,3
Pas-de-Calais	+3,7	+4,9	+2,7	+4,5
Puy-de-Dôme	+4,0	+4,2	-1,0	+4,8
Pyrénées-Atlantiques	+4,2	+4,4	+3,9	+6,3
Hautes-Pyrénées	+4,0	+4,1	+1,4	+1,6
Pyrénées-Orientales	+4,1	+4,7	+6,7	+3,7
Bas-Rhin	+3,5	+4,2	+4,1	+5,3
Haut-Rhin	+4,1	+4,4	-0,1	+2,3
Rhône	+3,9	+4,3	-0,3	+4,8
Haute-Saône	+4,6	+4,8	-0,3	+5,3
Saône-et-Loire	+3,4	+4,1	+2,6	+1,8
Sarthe	+10,8	+4,7	+3,8	+4,9
Savoie	+3,9	+4,6	+1,8	+6,2
Haute-Savoie	+4,3	+5,1	-1,5	+4,4
Paris	+2,8	+3,3	s.o.	s.o.
Seine-Maritime	+3,6	+4,0	+0,9	+4,8
Seine-et-Marne	+3,7	+4,8	+5,2	+9,4
Yvelines	+3,4	+4,3	+5,8	+5,6
Deux-Sèvres	+4,4	+4,5	+8,4	+3,3
Somme	+3,8	+4,0	+0,5	+3,9
Tarn	+4,5	+4,4	+5,4	+5,9
Tarn-et-Garonne	+4,4	+5,5	+4,9	+3,2
Var	+3,8	+4,1	-1,1	+5,8
Vaucluse	+4,2	+4,6	-1,9	+3,9
Vendée	+4,6	+6,0	+2,5	+6,8
Vienne	+4,2	+5,0	-25,4	+4,4
Haute-Vienne	+4,0	+4,5	+1,2	+4,3
Vosges	+3,9	+7,1	+0,6	+3,4
Yonne	+3,1	+4,6	+5,3	+4,3
Territoire de Belfort	+4,3	+3,8	+2,1	+3,6
Essonne	+3,2	+3,7	+2,0	+5,7
Hauts-de-Seine	+3,5	+4,3	+1,1	+3,2
Seine-Saint-Denis	+3,2	+4,3	+3,0	+3,0
Val-de-Marne	+3,3	+3,8	-0,7	+5,7
Val-d'Oise	+3,3	+3,9	+1,6	+7,3
Guadeloupe	+0,3	-2,6	-41,3	+12,7
Martinique	+5,0	+5,5	+0,4	+4,2
Guyane	+11,0	+4,7	+0,7	+9,1
Réunion	+4,8	+7,2	+5,1	+6,4
<b>France métropolitaine</b>	<b>+4,0</b>	<b>+4,3</b>	<b>+1,9</b>	<b>+4,8</b>
<b>Départements d'outre-mer</b>	<b>+4,1</b>	<b>+4,3</b>	<b>-2,3</b>	<b>+7,5</b>
<b>France</b>	<b>+4,0</b>	<b>+4,3</b>	<b>+1,8</b>	<b>+4,9</b>
<b>Métropole hors Paris</b>	<b>+4,1</b>	<b>+4,4</b>	<b>+1,9</b>	<b>+4,8</b>

s.o.: sans objet

Sources : DGFIP, DGCL, Etats de notification 1253

## Taux votés par les départements en 2009 et taux moyens globaux

*en pourcentage*

Département	Taxe d'habitation	Taxe sur le foncier bâti	Taxe sur le foncier non bâti	Taxe professionnelle
Ain	5,68	7,23	25,42	8,07
Aisne	11,48	15,52	33,63	8,97
Allier	9,60	10,73	23,50	12,35
Alpes-de-Haute-Provence	5,53	14,49	47,16	10,80
Hautes-Alpes	6,05	16,33	83,50	10,66
Alpes-Maritimes	7,24	8,68	5,87	7,93
Ardèche	7,99	13,56	70,01	12,39
Ardennes	9,45	14,81	22,03	8,60
Ariège	7,51	14,12	67,40	14,86
Aube	9,25	13,27	15,74	7,54
Aude	10,01	22,47	58,31	15,58
Aveyron	6,76	12,25	57,30	13,39
Bouches-du-Rhône	9,19	10,85	9,80	7,08
Calvados	6,34	14,03	26,42	7,57
Cantal	9,93	15,97	70,96	13,89
Charente	7,55	16,09	33,13	10,76
Charente-Maritime	6,75	13,28	27,65	8,85
Cher	8,88	11,51	22,78	10,30
Corrèze	6,39	13,07	51,63	13,13
Corse-du-Sud	10,47	6,79	27,11	s.o.
Haute-Corse	9,95	11,10	29,19	s.o.
Côte-d'Or	7,28	11,91	25,82	6,97
Côte-d'Armor	11,37	13,23	43,78	11,33
Creuse	10,18	12,52	47,22	14,05
Dordogne	6,68	17,62	61,43	10,52
Doubs	8,29	11,49	19,32	8,87
Drôme	7,65	11,35	41,63	10,33
Eure	6,48	13,67	34,99	7,10
Eure-et-Loir	8,51	14,73	22,38	7,88
Finistère	8,81	9,58	22,78	8,51
Gard	9,65	14,30	44,07	11,87
Haute-Garonne	9,05	13,16	60,54	12,20
Gers	11,88	23,31	90,30	15,79
Gironde	7,03	9,00	18,17	9,87
Hérault	9,66	13,69	42,21	13,45
Ille-et-Vilaine	8,99	10,47	19,33	9,71
Indre	6,82	11,02	25,03	8,57
Indre-et-Loire	7,72	9,67	22,62	6,83
Isère	7,10	11,81	35,19	9,75
Jura	9,52	17,54	32,62	8,18
Landes	7,76	8,73	23,74	9,20
Loir-et-Cher	8,69	14,00	34,20	7,79
Loire	8,44	10,92	23,70	10,30
Haute-Loire	7,92	12,97	36,58	11,85
Loire-Atlantique	6,96	8,53	16,90	8,50
Loiret	5,83	9,17	23,30	5,87
Lot	7,15	15,11	113,32	13,52
Lot-et-Garonne	8,92	17,25	64,49	11,59
Lozère	4,99	12,08	119,29	9,51
Maine-et-Loire	7,64	11,76	20,34	7,17
Manche	8,35	14,07	31,07	7,82
Marne	6,68	7,40	7,84	4,59
Haute-Marne	8,70	16,56	22,26	7,95
Mayenne	9,76	14,41	26,50	9,12

*en pourcentage*

Département	Taxe d'habitation	Taxe sur le foncier bâti	Taxe sur le foncier non bâti	Taxe professionnelle
Meurthe-et-Moselle	9,23	10,22	18,06	9,90
Meuse	10,62	19,79	32,96	8,91
Morbihan	7,77	11,65	26,54	7,59
Moselle	6,92	7,71	27,30	6,56
Nièvre	11,61	15,86	46,17	12,12
Nord	10,67	11,30	32,16	11,05
Oise	8,64	15,10	37,54	9,28
Orne	11,41	19,53	23,75	7,38
Pas-de-Calais	10,22	12,66	36,21	10,80
Puy-de-Dôme	8,33	12,26	23,95	8,70
Pyrénées-Atlantiques	7,84	8,99	20,12	8,93
Hautes-Pyrénées	9,61	16,55	51,94	15,95
Pyrénées-Orientales	9,21	12,41	28,05	15,10
Bas-Rhin	8,56	7,80	32,60	8,06
Haut-Rhin	7,36	8,02	37,98	9,01
Rhône	6,37	6,09	10,96	7,57
Haute-Saône	7,51	17,11	44,80	9,26
Saône-et-Loire	7,94	12,75	22,48	8,65
Sarthe	9,29	13,05	21,09	8,44
Savoie	4,92	7,46	29,37	9,09
Haute-Savoie	5,33	7,65	23,02	7,08
Paris	2,39	3,00	s.o.	s.o.
Seine-Maritime	7,49	15,10	26,09	8,19
Seine-et-Marne	7,06	12,13	31,99	7,81
Yvelines	4,80	4,60	16,54	4,53
Deux-Sèvres	9,29	12,43	36,31	9,64
Somme	12,20	17,66	34,61	10,15
Tarn	9,39	20,42	68,37	16,17
Tarn-et-Garonne	8,07	20,36	76,21	14,20
Var	6,15	7,43	23,44	8,55
Vaucluse	7,55	10,20	28,96	13,00
Vendée	9,21	9,38	22,68	8,92
Vienne	7,93	9,26	18,25	8,12
Haute-Vienne	7,73	10,76	27,69	9,35
Vosges	11,46	15,59	27,79	10,14
Yonne	8,80	14,27	36,94	9,16
Territoire de Belfort	8,90	10,13	10,19	12,64
Essonne	7,15	9,65	28,50	9,49
Hauts-de-Seine	6,04	4,93	7,80	5,91
Seine-Saint-Denis	7,65	9,64	13,88	13,94
Val-de-Marne	6,84	8,80	13,45	10,82
Val-d'Oise	5,88	6,65	18,50	6,45
Guadeloupe	11,74	19,03	23,99	9,64
Martinique	8,78	13,50	11,92	6,10
Guyane	11,41	25,98	15,70	11,87
Réunion	5,90	8,39	12,14	6,28
<b>France métropolitaine</b>	<b>7,38</b>	<b>9,76</b>	<b>25,31</b>	<b>8,98</b>
<b>Départements d'outre-mer</b>	<b>8,40</b>	<b>13,34</b>	<b>13,76</b>	<b>7,66</b>
<b>France</b>	<b>7,39</b>	<b>9,82</b>	<b>24,93</b>	<b>8,96</b>
<i>Métropole hors Paris</i>	<i>7,73</i>	<i>10,48</i>	<i>25,31</i>	<i>8,98</i>

s.o.: sans objet

Sources : DGFIP, DGCL, Etats de notification 1253

## Evolution des taux votés et des taux moyens globaux de 2009 par rapport à ceux de 2008

*En pourcentage*

Département	Taxe d'habitation	Taxe sur le foncier bâti	Taxe sur le foncier non bâti	Taxe professionnelle
Ain	+15,0	+14,9	+15,0	+15,0
Aisne	0,0	0,0	0,0	0,0
Allier	+9,0	+9,0	+9,0	+9,0
Alpes-de-Haute-Provence	0,0	0,0	0,0	0,0
Hautes-Alpes	+30,1	+30,0	+30,0	+30,0
Alpes-Maritimes	+14,9	+15,0	+14,9	+14,9
Ardèche	+5,0	+5,0	+5,0	+5,0
Ardennes	+4,0	+4,0	+4,0	+4,0
Ariège	+2,0	+1,9	+2,0	+2,1
Aube	+2,0	+2,0	+2,0	+2,0
Aude	+6,2	+6,1	+6,2	+6,1
Aveyron	+4,5	+4,5	+4,5	+4,5
Bouches-du-Rhône	0,0	0,0	0,0	0,0
Calvados	+2,4	+2,5	+2,5	+8,5
Cantal	+6,0	+6,0	+6,0	+6,0
Charente	0,0	0,0	0,0	0,0
Charente-Maritime	+5,5	+5,5	+5,5	+5,5
Cher	+13,0	+16,0	+13,0	+19,5
Corrèze	0,0	0,0	0,0	0,0
Corse-du-Sud	0,0	0,0	0,0	s.o.
Haute-Corse	0,0	0,0	0,0	s.o.
Côte-d'Or	+1,8	+1,8	+1,8	+1,8
Côte-d'Armor	+9,0	+9,0	+9,0	+13,1
Creuse	+2,0	+2,0	+2,0	+2,0
Dordogne	+4,0	+4,0	+4,0	+4,1
Doubs	+6,4	+6,5	+6,4	+6,5
Drôme	0,0	0,0	0,0	0,0
Eure	+2,5	+2,5	+2,5	+2,5
Eure-et-Loir	+4,7	+4,7	+4,7	+4,6
Finistère	+3,0	+3,0	+3,0	+3,0
Gard	+3,5	+3,5	+3,5	+3,5
Haute-Garonne	+4,9	+4,9	+4,9	+4,9
Gers	+4,5	+4,5	+4,5	+4,5
Gironde	+1,0	+1,0	+0,9	+1,5
Hérault	+5,0	+5,0	+5,0	+5,0
Ille-et-Vilaine	+9,0	+12,9	+9,0	+12,9
Indre	0,0	0,0	0,0	0,0
Indre-et-Loire	+12,0	+12,1	+12,0	+12,0
Isère	0,0	0,0	0,0	0,0
Jura	+1,2	+1,2	+1,2	+1,2
Landes	0,0	0,0	0,0	0,0
Loir-et-Cher	0,0	0,0	0,0	0,0
Loire	+3,6	+3,5	+3,5	+3,5
Haute-Loire	+8,9	+9,0	+9,0	+9,0
Loire-Atlantique	0,0	+27,7	0,0	0,0
Loiret	0,0	0,0	0,0	0,0
Lot	+1,6	+1,5	+1,5	+1,5
Lot-et-Garonne	+14,8	+14,8	+14,8	+14,8
Lozère	0,0	0,0	0,0	0,0
Maine-et-Loire	+8,5	+8,5	+8,5	+8,5
Manche	+1,5	+8,0	+1,5	+1,6
Marne	0,0	0,0	0,0	0,0
Haute-Marne	0,0	0,0	0,0	0,0
Mayenne	+4,1	+4,0	+4,0	+4,0

En pourcentage

Département	Taxe d'habitation	Taxe sur le foncier bâti	Taxe sur le foncier non bâti	Taxe professionnelle
Meurthe-et-Moselle	+2,8	+2,8	+2,8	+2,8
Meuse	+3,6	+3,6	+3,6	+3,6
Morbihan	+3,5	+3,6	+3,5	+3,5
Moselle	+3,4	+3,5	+3,5	+3,5
Nièvre	+9,5	+9,5	+9,5	+9,5
Nord	+12,4	+18,7	+12,4	+18,7
Oise	+4,3	+4,3	+4,3	+6,4
Orne	0,0	0,0	0,0	+6,0
Pas-de-Calais	+4,8	+4,8	+3,4	+6,1
Puy-de-Dôme	+4,9	+7,2	+4,9	+7,4
Pyrénées-Atlantiques	+5,5	+5,5	+5,5	+5,6
Hautes-Pyrénées	+3,0	+3,0	+3,0	+3,0
Pyrénées-Orientales	+8,0	+8,0	+8,0	+8,0
Bas-Rhin	+2,8	+2,8	+2,8	+2,8
Haut-Rhin	+2,8	+2,7	+2,8	+2,7
Rhône	0,0	0,0	0,0	0,0
Haute-Saône	+1,6	+1,6	+1,6	+1,6
Saône-et-Loire	+4,9	+4,9	+4,9	+4,8
Sarthe	+7,5	+7,5	+7,5	+7,5
Savoie	0,0	0,0	0,0	0,0
Haute-Savoie	0,0	0,0	0,0	0,0
Paris	+9,1	n.s.	s.o.	s.o.
Seine-Maritime	+14,7	+14,7	+14,7	+14,7
Seine-et-Marne	+9,0	+9,3	+8,9	+15,2
Yvelines	0,0	0,0	0,0	0,0
Deux-Sèvres	+9,0	+9,0	+9,0	+9,0
Somme	+10,5	+10,5	+10,5	+15,7
Tarn	+6,9	+6,9	+6,9	+6,9
Tarn-et-Garonne	+2,5	+2,5	+2,5	+2,5
Var	0,0	0,0	0,0	0,0
Vaucluse	+2,9	+2,9	+2,9	+2,9
Vendée	+5,0	+5,0	+5,0	+4,9
Vienne	+2,5	+2,4	+2,4	+2,4
Haute-Vienne	+2,0	+2,8	+2,0	+2,9
Vosges	+5,6	+5,7	+5,7	+5,6
Yonne	+4,5	+4,5	+4,6	+4,6
Territoire de Belfort	+6,0	+6,0	+6,0	+6,0
Essonne	+3,5	+3,5	+3,5	+5,2
Hauts-de-Seine	+4,1	+4,0	+4,0	+4,0
Seine-Saint-Denis	+7,0	+7,0	+7,0	+7,0
Val-de-Marne	+6,5	+6,5	+6,5	+9,7
Val-d'Oise	0,0	0,0	0,0	0,0
Guadeloupe	0,0	0,0	0,0	0,0
Martinique	0,0	0,0	0,0	0,0
Guyane	0,0	0,0	0,0	0,0
Réunion	+30,0	+30,1	+30,0	+30,0
<b>France métropolitaine</b>	<b>+4,7</b>	<b>-1,8</b>	<b>+4,8</b>	<b>+5,7</b>
<b>Départements d'outre-mer</b>	<b>+8,0</b>	<b>+5,6</b>	<b>+4,9</b>	<b>+9,2</b>
<b>France</b>	<b>+4,8</b>	<b>-1,7</b>	<b>+4,9</b>	<b>+5,7</b>
<b>Métropole hors Paris</b>	<b>+4,6</b>	<b>+5,4</b>	<b>+4,8</b>	<b>+5,7</b>

s.o.: sans objet

n.s. : non significatif car création de ce nouvel impôt pour Paris

Sources : DGFIP, DGCL, Etats de notification 1253

## Produits prévisionnels votés en 2009

*En milliers d'euros*

Département	Taxe d'habitation	Taxe sur le foncier bâti	Taxe sur le foncier non	Taxe professionnelle	4 Taxes	4 Taxes - PVA(1)
Ain	39 981	43 537	536	102 569	186 623	177 100
Aisne	52 438	62 545	601	75 344	190 927	187 418
Allier	34 940	33 509	257	64 724	133 430	129 522
Alpes-de-Haute-Provence	11 629	28 289	261	27 218	67 397	67 397
Hautes-Alpes	12 257	28 649	237	21 571	62 714	60 674
Alpes-Maritimes	147 389	150 082	482	118 075	416 028	410 832
Ardèche	24 129	36 984	427	65 765	127 305	122 070
Ardennes	20 042	32 387	124	59 426	111 978	106 820
Ariège	11 942	21 414	178	31 434	64 967	63 532
Aube	24 527	33 952	194	47 253	105 927	104 208
Aude	37 573	65 080	993	57 529	161 174	158 934
Aveyron	19 173	32 345	273	58 264	110 054	107 627
Bouches-du-Rhône	180 988	209 128	819	281 854	672 789	671 349
Calvados	48 713	82 893	1 418	81 495	214 519	209 799
Cantal	13 379	18 751	263	24 420	56 814	55 136
Charente	25 976	46 656	321	67 766	140 719	138 431
Charente-Maritime	54 489	76 416	650	57 709	189 264	187 524
Cher	27 853	31 566	243	55 341	115 003	107 316
Corrèze	17 953	29 860	241	46 203	94 257	92 470
Corse-du-Sud	20 776	10 892	314	s.o.	31 982	31 982
Haute-Corse	17 275	14 925	107	s.o.	32 307	32 307
Côte-d'Or	41 740	63 653	344	63 668	169 406	167 555
Côte-d'Armor	61 003	58 774	920	78 078	198 774	193 760
Creuse	11 729	11 547	70	15 451	38 798	37 719
Dordogne	28 740	57 734	689	52 830	139 993	137 771
Doubs	46 381	56 928	251	106 163	209 723	202 097
Drôme	42 078	60 238	619	105 542	208 478	204 931
Eure	31 027	57 478	843	77 585	166 933	165 539
Eure-et-Loir	35 495	49 790	563	57 212	143 061	141 491
Finistère	94 691	77 751	943	94 600	267 986	263 899
Gard	75 170	91 685	774	110 027	277 655	274 841
Haute-Garonne	116 049	167 949	1 154	258 401	543 553	530 312
Gers	14 921	26 136	265	33 275	74 597	73 444
Gironde	122 538	129 892	1 071	214 325	467 825	461 207
Hérault	124 367	148 891	1 910	148 499	423 668	417 157
Ille-et-Vilaine	90 045	83 396	627	166 379	340 447	320 419
Indre	15 054	20 163	123	28 503	63 842	63 842
Indre-et-Loire	50 408	49 267	476	67 709	167 860	162 504
Isère	95 560	154 330	1 053	281 733	532 676	524 615
Jura	23 709	40 503	121	43 577	107 910	105 995
Landes	32 260	30 136	450	59 679	122 525	122 096
Loir-et-Cher	26 275	36 527	402	48 841	112 045	110 010
Loire	69 337	79 096	716	119 087	268 237	261 610
Haute-Loire	18 237	25 412	182	41 650	85 480	81 503
Loire-Atlantique	106 122	102 577	684	182 892	392 276	390 986
Loiret	41 870	59 515	475	82 134	183 995	182 087
Lot	14 003	23 349	248	25 538	63 138	62 122
Lot-et-Garonne	27 640	45 275	540	47 611	121 066	117 967
Lozère	4 590	8 193	113	8 219	21 115	20 866
Maine-et-Loire	51 960	70 875	647	73 822	197 303	193 293
Manche	35 447	56 816	830	99 893	192 985	190 901
Marne	39 492	38 259	178	49 053	126 981	125 896
Haute-Marne	12 585	21 263	68	26 716	60 632	60 071
Mayenne	24 196	29 544	258	48 304	102 302	99 026

En milliers d'euros

Département	Taxe d'habitation	Taxe sur le foncier bâti	Taxe sur le foncier non	Taxe professionnelle	4 Taxes	4 Taxes - PVA(1)
Meurthe-et-Moselle	77 220	69 594	435	111 790	259 039	249 443
Meuse	16 061	26 235	143	28 457	70 895	69 425
Morbihan	70 927	77 206	833	71 280	220 247	218 441
Moselle	63 554	73 764	543	161 542	299 403	289 611
Nièvre	28 880	31 694	230	36 319	97 123	92 995
Nord	162 502	208 645	2 212	588 253	961 612	867 060
Oise	69 108	100 929	841	139 224	310 103	299 299
Orne	25 156	39 959	281	32 953	98 349	97 758
Pas-de-Calais	117 689	128 172	1 181	273 427	520 470	494 406
Puy-de-Dôme	56 238	76 461	269	102 793	235 761	230 808
Pyrénées-Atlantiques	68 500	63 176	496	89 259	221 430	219 400
Hautes-Pyrénées	27 464	39 258	262	43 822	110 806	108 676
Pyrénées-Orientales	64 799	63 331	706	63 723	192 558	189 309
Bas-Rhin	86 459	87 570	601	194 240	368 871	358 022
Haut-Rhin	52 412	61 487	645	174 718	289 263	274 007
Rhône	126 143	130 366	665	264 606	521 781	516 341
Haute-Saône	14 400	30 910	231	32 678	78 219	77 766
Saône-et-Loire	44 470	60 265	326	82 043	187 103	183 084
Sarthe	46 877	56 569	739	87 139	191 323	183 866
Savoie	31 106	47 374	235	99 726	178 441	176 877
Haute-Savoie	62 396	71 242	461	110 843	244 942	244 942
Paris	116 872	195 842	s.o.	s.o.	312 714	312 714
Seine-Maritime	81 853	178 918	720	311 121	572 612	543 630
Seine-et-Marne	102 781	169 598	1 946	191 686	466 011	450 758
Yvelines	114 295	98 954	791	142 070	356 110	356 110
Deux-Sèvres	30 222	32 844	232	50 353	113 651	110 373
Somme	58 320	74 114	397	107 675	240 506	230 628
Tarn	30 168	59 028	532	67 356	157 084	153 144
Tarn-et-Garonne	17 275	38 086	303	49 601	105 264	102 685
Var	114 144	100 950	1 712	81 550	298 356	296 106
Vaucluse	50 843	57 244	577	101 111	209 774	201 318
Vendée	66 479	50 849	858	91 489	209 675	207 147
Vienne	31 604	30 788	195	59 585	122 172	117 191
Haute-Vienne	36 160	37 452	255	50 434	124 302	120 886
Vosges	34 858	46 804	188	85 420	167 270	158 891
Yonne	30 014	41 395	429	47 527	119 365	115 731
Territoire de Belfort	12 396	13 382	34	29 132	54 944	53 698
Essonne	125 784	159 837	1 354	212 923	499 897	480 148
Hauts-de-Seine	179 771	180 019	651	296 341	656 783	653 753
Seine-Saint-Denis	129 474	199 585	978	341 259	671 296	635 237
Val-de-Marne	140 500	168 992	414	208 598	518 504	502 859
Val-d'Oise	100 042	91 543	638	108 241	300 463	300 463
Guadeloupe	29 633	47 246	125	39 879	116 884	116 884
Martinique	21 594	37 761	163	27 186	86 703	86 204
Guyane	7 455	21 930	251	25 487	55 124	55 124
Réunion	26 630	42 811	447	46 780	116 667	111 837
<b>France métropolitaine</b>	<b>5 384 356</b>	<b>6 693 233</b>	<b>53 083</b>	<b>9 683 262</b>	<b>21 813 933</b>	<b>21 234 988</b>
<b>Départements d'outre-mer</b>	<b>85 311</b>	<b>149 748</b>	<b>986</b>	<b>139 332</b>	<b>375 378</b>	<b>370 049</b>
<b>France</b>	<b>5 469 667</b>	<b>6 842 981</b>	<b>54 069</b>	<b>9 822 595</b>	<b>22 189 312</b>	<b>21 605 036</b>
<b>Métropole hors Paris</b>	<b>5 267 483</b>	<b>6 497 391</b>	<b>53 083</b>	<b>9 683 262</b>	<b>21 501 220</b>	<b>20 922 274</b>

(1) PVA : participation au coût du dégrèvement lié au plafonnement de la taxe professionnelle en fonction de la valeur ajoutée.

C'est une estimation.

s.o.: sans objet

Sources : DGFIP, DGCL, Etats de notification 1253

## Evolution des produits votés de 2009 par rapport aux produits définitifs de 2008

Département	<i>En pourcentage</i>					
	Taxe d'habitation	Taxe sur le foncier bâti	Taxe sur le foncier non professionnelle	Taxe professionnelle	4 Taxes	4 Taxes - PVA(1)
Ain	+20,0	+21,2	+11,7	+20,9	+20,8	+14,6
Aisne	+3,4	+4,6	+2,3	+2,1	+3,3	+1,4
Allier	+12,8	+13,1	+12,4	+13,2	+13,1	+9,8
Alpes-de-Haute-Provence	+4,5	+4,0	+2,2	+3,7	+3,9	+3,9
Hautes-Alpes	+36,1	+36,4	+18,8	+40,2	+37,5	+33,1
Alpes-Maritimes	+19,0	+19,1	+16,3	+22,8	+20,1	+18,6
Ardèche	+4,7	+9,8	+6,2	+10,6	+9,2	+4,7
Ardennes	+7,4	+7,8	+3,3	+6,7	+7,2	+2,2
Ariège	+6,8	+6,9	+3,2	+4,0	+5,4	+3,1
Aube	+6,0	+5,8	+6,6	+6,6	+6,2	+4,5
Aude	+10,8	+11,7	+13,1	+12,3	+11,7	+10,2
Aveyron	+5,3	+9,2	+4,5	+11,4	+9,6	+7,2
Bouches-du-Rhône	+3,7	+4,2	+1,1	+3,9	+3,9	+3,7
Calvados	+6,2	+7,5	+7,8	+12,6	+9,1	+6,7
Cantal	+10,2	+9,8	+1,9	+12,3	+10,9	+7,7
Charente	+4,3	+4,3	+3,9	+5,2	+4,7	+3,0
Charente-Maritime	+9,8	+10,7	+5,7	+13,5	+11,3	+10,2
Cher	+17,0	+20,3	+24,8	+23,2	+20,8	+12,8
Corrèze	+3,9	+4,1	+4,6	+2,6	+3,3	+1,4
Corse-du-Sud	+3,8	+4,7	+5,1	s.o.	+4,1	+4,1
Haute-Corse	+4,3	+4,1	+1,3	s.o.	+4,2	+4,2
Côte-d'Or	+5,7	+6,1	+7,8	+5,6	+5,8	+4,7
Côte-d'Armor	+14,1	+14,5	+10,4	+20,9	+16,8	+13,8
Creuse	+5,3	+6,2	+1,1	+7,1	+6,3	+3,3
Dordogne	+7,5	+9,0	+4,2	+9,0	+8,7	+6,9
Doubs	+10,8	+11,3	+7,2	+8,3	+9,6	+5,7
Drôme	+3,9	+5,1	-0,9	+4,7	+4,6	+2,8
Eure	+6,8	+7,1	+5,9	+5,8	+6,4	+5,6
Eure-et-Loir	+8,5	+9,2	+7,6	+10,2	+9,4	+8,2
Finistère	+7,1	+7,6	+3,2	+8,3	+7,6	+6,0
Gard	+7,8	+8,9	+3,9	+11,0	+9,4	+8,3
Haute-Garonne	+9,4	+10,4	+7,2	+13,6	+11,7	+8,9
Gers	+9,7	+9,7	+10,6	+9,1	+9,4	+7,7
Gironde	+5,2	+5,9	+3,1	+9,3	+7,2	+5,7
Hérault	+9,2	+10,2	+2,4	+11,2	+10,2	+8,5
Ille-et-Vilaine	+23,5	+19,3	+18,3	+16,9	+19,2	+12,2
Indre	+3,9	+4,2	-0,7	+3,8	+3,9	+3,9
Indre-et-Loire	+16,2	+17,3	+16,9	+18,2	+17,3	+13,6
Isère	+3,9	+4,6	+0,1	+4,9	+4,6	+3,0
Jura	+5,1	+6,1	-2,3	+3,5	+4,8	+2,9
Landes	+4,5	+5,7	+1,1	+3,8	+4,4	+4,0
Loir-et-Cher	+3,8	+5,0	+5,7	+6,5	+5,4	+3,4
Loire	+7,5	+7,7	+3,3	+8,7	+8,1	+5,4
Haute-Loire	+13,3	+13,8	+14,4	+13,2	+13,4	+8,1
Loire-Atlantique	+3,8	+34,0	+0,3	+5,7	+11,3	+10,9
Loiret	+3,8	+3,8	+2,9	+4,0	+3,9	+2,8
Lot	+6,1	+6,6	-0,5	+4,2	+5,5	+3,8
Lot-et-Garonne	+19,4	+20,0	+18,9	+22,7	+20,9	+17,8
Lozère	+3,7	+4,0	-4,1	+7,3	+5,1	+3,9
Maine-et-Loire	+13,2	+13,7	+15,3	+14,0	+13,7	+11,4
Manche	+12,1	+12,7	+3,7	+3,9	+7,8	+6,7
Marne	+3,5	+4,2	-1,8	+3,2	+3,6	+2,7
Haute-Marne	+3,0	+4,0	+5,1	+3,6	+3,6	+2,6
Mayenne	+8,4	+9,4	+3,6	+10,6	+9,7	+6,2



En pourcentage

Département	Taxe d'habitation	Taxe sur le foncier bâti	Taxe sur le foncier non professionnel	Taxe professionnelle	4 Taxes	4 Taxes - PVA(1)
Meurthe-et-Moselle	+6,1	+6,8	+6,8	+7,6	+6,9	+3,0
Meuse	+7,0	+5,6	+6,8	+9,4	+7,4	+5,2
Morbihan	+8,0	+8,9	+4,5	+8,2	+8,4	+7,5
Moselle	+7,5	+7,4	+5,7	+6,0	+6,6	+3,2
Nièvre	+12,9	+13,4	+9,1	+15,9	+14,2	+9,3
Nord	+16,7	+23,6	+19,0	+25,9	+23,7	+11,6
Oise	+16,2	+8,6	+6,6	+10,0	+10,8	+7,0
Orne	+4,4	+4,4	+12,0	+12,8	+7,1	+6,4
Pas-de-Calais	+8,7	+10,0	+6,1	+10,9	+10,2	+4,6
Puy-de-Dôme	+9,1	+11,7	+3,9	+12,6	+11,4	+9,1
Pyrénées-Atlantiques	+10,0	+10,1	+9,6	+12,2	+10,9	+9,9
Hautes-Pyrénées	+7,2	+7,2	+4,4	+4,6	+6,1	+4,1
Pyrénées-Orientales	+12,4	+13,1	+15,2	+12,0	+12,5	+10,6
Bas-Rhin	+6,4	+7,1	+7,0	+8,2	+7,5	+4,3
Haut-Rhin	+7,0	+7,3	+2,6	+5,1	+5,9	+0,3
Rhône	+3,9	+4,3	-0,3	+4,8	+4,4	+3,3
Haute-Saône	+6,3	+6,4	+1,3	+7,1	+6,7	+6,1
Saône-et-Loire	+8,5	+9,2	+7,6	+6,7	+7,9	+5,6
Sarthe	+19,1	+12,6	+11,6	+12,8	+14,2	+9,8
Savoie	+3,9	+4,6	+1,8	+6,2	+5,4	+4,4
Haute-Savoie	+4,3	+5,1	-1,5	+4,4	+4,6	+4,6
Paris	+12,2	n.s.	s.o.	s.o.	+200,3	+200,3
Seine-Maritime	+18,8	+19,3	+15,8	+20,2	+19,7	+13,7
Seine-et-Marne	+13,0	+14,5	+14,6	+26,1	+18,6	+14,8
Yvelines	+3,4	+4,3	+5,8	+5,6	+4,5	+4,5
Deux-Sèvres	+13,8	+14,0	+18,1	+12,7	+13,4	+10,1
Somme	+14,8	+14,9	+11,1	+20,3	+17,2	+12,4
Tarn	+11,7	+11,6	+12,7	+13,2	+12,3	+9,5
Tarn-et-Garonne	+7,0	+8,2	+7,6	+5,9	+6,9	+4,3
Var	+3,8	+4,1	-1,1	+5,8	+4,4	+3,6
Vaucluse	+7,2	+7,7	+1,0	+6,9	+7,2	+2,9
Vendée	+9,8	+11,4	+7,7	+12,1	+11,2	+9,8
Vienne	+6,7	+7,6	-23,6	+6,9	+6,9	+2,6
Haute-Vienne	+6,0	+7,4	+3,2	+7,3	+6,9	+4,0
Vosges	+9,7	+13,2	+6,3	+9,3	+10,4	+4,9
Yonne	+7,8	+9,4	+10,1	+9,1	+8,9	+5,5
Territoire de Belfort	+10,5	+10,0	+8,3	+9,9	+10,0	+7,5
Essonne	+6,8	+7,3	+5,6	+11,2	+8,8	+4,5
Hauts-de-Seine	+7,8	+8,5	+5,1	+7,4	+7,8	+7,3
Seine-Saint-Denis	+10,4	+11,6	+10,2	+10,1	+10,6	+4,7
Val-de-Marne	+10,1	+10,6	+5,8	+16,0	+12,5	+9,1
Val-d'Oise	+3,3	+3,9	+1,6	+7,3	+4,9	+4,9
Guadeloupe	+0,3	-2,6	-41,3	+12,7	+2,8	+2,8
Martinique	+5,0	+5,5	+0,4	+4,2	+5,0	+4,4
Guyane	+11,0	+4,7	+0,7	+9,1	+7,5	+7,5
Réunion	+36,2	+39,4	+36,7	+38,4	+38,2	+32,5
<b>France métropolitaine</b>	<b>+8,9</b>	<b>+13,4</b>	<b>+6,6</b>	<b>+10,8</b>	<b>+11,1</b>	<b>+8,1</b>
<b>Départements d'outre-mer</b>	<b>+11,7</b>	<b>+10,2</b>	<b>+3,6</b>	<b>+17,4</b>	<b>+13,1</b>	<b>+11,5</b>
<b>France</b>	<b>+8,9</b>	<b>+13,3</b>	<b>+6,6</b>	<b>+10,9</b>	<b>+11,1</b>	<b>+8,2</b>
<i>Métropole hors Paris</i>	<i>+8,8</i>	<i>+10,1</i>	<i>+6,6</i>	<i>+10,8</i>	<i>+10,1</i>	<i>+7,1</i>

(1) PVA : participation au coût du dégrèvement lié au plafonnement de la taxe professionnelle en fonction de la valeur ajoutée.

C'est une estimation.

s.o.: sans objet

n.s. : non significatif car création de ce nouvel impôt pour Paris

Sources : DGFIP, DGCL, Etats de notification 1253

**Taux de taxe d'habitation votés par les départements sur la période 2004-2009**

<b>Département</b>	<i>En pourcentage</i>					
	<b>2004</b>	<b>2005</b>	<b>2006</b>	<b>2007</b>	<b>2008</b>	<b>2009</b>
Ain	4,44	4,66	4,94	4,94	4,94	5,68
Aisne	9,71	11,03	11,31	11,41	11,48	11,48
Allier	8,11	8,31	8,81	8,81	8,81	9,60
Alpes-de-Haute-Provence	5,27	5,53	5,53	5,53	5,53	5,53
Hautes-Alpes	4,65	4,65	4,65	4,65	4,65	6,05
Alpes-Maritimes	6,30	6,30	6,30	6,30	6,30	7,24
Ardèche	6,32	6,70	7,24	7,46	7,61	7,99
Ardennes	7,68	8,06	8,42	8,66	9,09	9,45
Ariège	6,61	6,94	7,15	7,29	7,36	7,51
Aube	9,07	9,07	9,07	9,07	9,07	9,25
Aude	8,64	9,07	9,43	9,43	9,43	10,01
Aveyron	6,11	6,26	6,47	6,47	6,47	6,76
Bouches-du-Rhône	8,70	9,12	9,19	9,19	9,19	9,19
Calvados	5,37	5,77	5,89	6,04	6,19	6,34
Cantal	8,64	8,64	9,14	9,37	9,37	9,93
Charente	6,62	7,55	7,55	7,55	7,55	7,55
Charente-Maritime	6,15	6,15	6,40	6,40	6,40	6,75
Cher	6,74	7,18	7,86	7,86	7,86	8,88
Corrèze	5,68	5,85	6,02	6,20	6,39	6,39
Corse-du-Sud	9,74	10,47	10,47	10,47	10,47	10,47
Haute-Corse	9,07	9,07	9,95	9,95	9,95	9,95
Côte-d'Or	6,60	6,74	6,94	7,04	7,15	7,28
Côte-d'Armor	9,28	9,74	10,03	10,23	10,43	11,37
Creuse	8,21	8,36	8,95	9,83	9,98	10,18
Dordogne	5,96	6,05	6,29	6,42	6,42	6,68
Doubs	7,00	7,00	7,28	7,67	7,79	8,29
Drôme	6,73	7,13	7,35	7,51	7,65	7,65
Eure	5,88	6,32	6,32	6,32	6,32	6,48
Eure-et-Loir	7,84	7,84	8,13	8,13	8,13	8,51
Finistère	7,31	7,93	8,25	8,40	8,55	8,81
Gard	8,89	9,16	9,32	9,32	9,32	9,65
Haute-Garonne	7,88	8,11	8,39	8,47	8,63	9,05
Gers	10,25	10,56	10,96	11,16	11,37	11,88
Gironde	6,49	6,58	6,86	6,96	6,96	7,03
Hérault	8,24	8,49	8,80	8,93	9,20	9,66
Ille-et-Vilaine	7,19	7,19	8,25	8,25	8,25	8,99
Indre	6,82	6,82	6,82	6,82	6,82	6,82
Indre-et-Loire	6,32	6,32	6,89	6,89	6,89	7,72
Isère	6,44	6,76	7,10	7,10	7,10	7,10
Jura	8,46	8,71	9,14	9,30	9,41	9,52
Landes	7,51	7,65	7,76	7,76	7,76	7,76
Loir-et-Cher	7,13	8,20	8,69	8,69	8,69	8,69
Loire	6,94	7,36	7,80	8,03	8,15	8,44
Haute-Loire	6,07	6,37	6,61	7,00	7,27	7,92
Loire-Atlantique	6,50	6,96	6,96	6,96	6,96	6,96
Loiret	5,26	5,50	5,83	5,83	5,83	5,83
Lot	6,20	6,45	6,79	6,91	7,04	7,15
Lot-et-Garonne	7,55	7,55	7,77	7,77	7,77	8,92
Lozère	4,60	4,65	4,99	4,99	4,99	4,99
Maine-et-Loire	6,08	6,59	6,75	6,92	7,04	7,64
Manche	6,98	7,50	7,95	8,07	8,23	8,35
Marne	6,10	6,68	6,68	6,68	6,68	6,68
Haute-Marne	8,01	8,32	8,70	8,70	8,70	8,70
Mayenne	7,94	8,34	8,76	9,20	9,38	9,76

Département	En pourcentage					
	2004	2005	2006	2007	2008	2009
Meurthe-et-Moselle	7,06	7,94	8,57	8,83	8,98	9,23
Meuse	8,98	9,38	9,66	9,95	10,25	10,62
Morbihan	7,22	7,22	7,51	7,51	7,51	7,77
Moselle	5,81	6,10	6,56	6,56	6,69	6,92
Nièvre	8,89	8,89	9,77	10,44	10,60	11,61
Nord	7,79	8,10	8,54	9,00	9,49	10,67
Oise	7,13	7,70	8,28	8,28	8,28	8,64
Orne	11,41	11,41	11,41	11,41	11,41	11,41
Pas-de-Calais	7,83	8,35	9,29	9,55	9,75	10,22
Puy-de-Dôme	7,47	7,69	7,83	7,83	7,94	8,33
Pyrénées-Atlantiques	7,30	7,43	7,43	7,43	7,43	7,84
Hautes-Pyrénées	7,97	8,67	8,93	9,10	9,33	9,61
Pyrénées-Orientales	7,36	8,24	8,39	8,53	8,53	9,21
Bas-Rhin	6,97	7,25	7,83	8,10	8,33	8,56
Haut-Rhin	5,95	6,12	6,67	6,96	7,16	7,36
Rhône	5,73	6,07	6,37	6,37	6,37	6,37
Haute-Saône	6,83	7,24	7,39	7,39	7,39	7,51
Saône-et-Loire	6,60	6,92	7,35	7,50	7,57	7,94
Sarthe	7,64	7,64	7,95	8,43	8,64	9,29
Savoie	4,78	4,78	4,92	4,92	4,92	4,92
Haute-Savoie	5,33	5,33	5,33	5,33	5,33	5,33
Paris	2,19	2,19	2,19	2,19	2,19	2,39
Seine-Maritime	6,53	6,53	6,53	6,53	6,53	7,49
Seine-et-Marne	6,10	6,10	6,41	6,48	6,48	7,06
Yvelines	4,80	4,80	4,80	4,80	4,80	4,80
Deux-Sèvres	7,22	7,54	7,92	8,04	8,52	9,29
Somme	9,51	10,27	10,53	11,04	11,04	12,20
Tarn	7,70	8,01	8,45	8,62	8,78	9,39
Tarn-et-Garonne	7,03	7,28	7,57	7,72	7,87	8,07
Var	5,29	5,61	6,15	6,15	6,15	6,15
Vaucluse	6,08	6,86	7,20	7,34	7,34	7,55
Vendée	8,19	8,39	8,64	8,77	8,77	9,21
Vienne	6,08	6,87	7,19	7,54	7,74	7,93
Haute-Vienne	6,66	6,86	7,33	7,48	7,58	7,73
Vosges	8,73	9,25	9,89	10,17	10,85	11,46
Yonne	7,10	7,28	7,84	8,22	8,42	8,80
Territoire de Belfort	7,44	7,81	8,32	8,40	8,40	8,90
Essonne	5,82	5,82	6,68	6,68	6,91	7,15
Hauts-de-Seine	5,80	5,80	5,80	5,80	5,80	6,04
Seine-Saint-Denis	6,04	6,53	7,15	7,15	7,15	7,65
Val-de-Marne	5,78	5,90	6,17	6,29	6,42	6,84
Val-d'Oise	5,88	5,88	5,88	5,88	5,88	5,88
Guadeloupe	11,74	11,74	11,74	11,74	11,74	11,74
Martinique	8,13	8,13	8,78	8,78	8,78	8,78
Guyane	11,41	11,41	11,41	11,41	11,41	11,41
Réunion	4,16	4,16	4,16	4,54	4,54	5,90

Sources : DGFIP, DGCL, Etats de notification 1253

**Taux de foncier bâti votés par les départements sur la période 2004-2009**

<b>Département</b>	<i>En pourcentage</i>					
	<b>2004</b>	<b>2005</b>	<b>2006</b>	<b>2007</b>	<b>2008</b>	<b>2009</b>
Ain	5,65	5,93	6,29	6,29	6,29	7,23
Aisne	13,13	14,92	15,29	15,43	15,52	15,52
Allier	9,05	9,28	9,84	9,84	9,84	10,73
Alpes-de-Haute-Provence	13,80	14,49	14,49	14,49	14,49	14,49
Hautes-Alpes	12,56	12,56	12,56	12,56	12,56	16,33
Alpes-Maritimes	7,55	7,55	7,55	7,55	7,55	8,68
Ardèche	10,74	11,38	12,29	12,66	12,91	13,56
Ardennes	12,02	12,62	13,19	13,56	14,24	14,81
Ariège	12,43	13,05	13,44	13,71	13,85	14,12
Aube	13,01	13,01	13,01	13,01	13,01	13,27
Aude	19,39	20,36	21,17	21,17	21,17	22,47
Aveyron	11,06	11,34	11,72	11,72	11,72	12,25
Bouches-du-Rhône	7,15	8,51	10,85	10,85	10,85	10,85
Calvados	11,88	12,77	13,03	13,36	13,69	14,03
Cantal	13,89	13,89	14,70	15,07	15,07	15,97
Charente	14,11	16,09	16,09	16,09	16,09	16,09
Charente-Maritime	12,11	12,11	12,59	12,59	12,59	13,28
Cher	8,51	9,06	9,92	9,92	9,92	11,51
Corrèze	11,61	11,96	12,32	12,69	13,07	13,07
Corse-du-Sud	6,32	6,79	6,79	6,79	6,79	6,79
Haute-Corse	9,54	9,54	11,10	11,10	11,10	11,10
Côte-d'Or	10,81	11,04	11,36	11,53	11,70	11,91
Côte-d'Armor	10,79	11,33	11,67	11,90	12,14	13,23
Creuse	10,11	10,29	11,01	12,09	12,27	12,52
Dordogne	15,73	15,97	16,61	16,94	16,94	17,62
Doubs	9,70	9,70	10,09	10,63	10,79	11,49
Drôme	9,97	10,57	10,90	11,14	11,35	11,35
Eure	12,70	13,34	13,34	13,34	13,34	13,67
Eure-et-Loir	13,57	13,57	14,07	14,07	14,07	14,73
Finistère	7,95	8,63	8,98	9,14	9,30	9,58
Gard	13,18	13,58	13,82	13,82	13,82	14,30
Haute-Garonne	11,45	11,79	12,20	12,32	12,55	13,16
Gers	20,10	20,71	21,50	21,89	22,31	23,31
Gironde	8,33	8,44	8,79	8,91	8,91	9,00
Hérault	11,69	12,04	12,47	12,66	13,04	13,69
Ille-et-Vilaine	7,54	7,54	9,27	9,27	9,27	10,47
Indre	11,02	11,02	11,02	11,02	11,02	11,02
Indre-et-Loire	7,92	7,92	8,63	8,63	8,63	9,67
Isère	10,71	11,25	11,81	11,81	11,81	11,81
Jura	15,58	16,03	16,82	17,12	17,33	17,54
Landes	8,28	8,43	8,73	8,73	8,73	8,73
Loir-et-Cher	11,49	13,21	14,00	14,00	14,00	14,00
Loire	8,98	9,52	10,09	10,39	10,55	10,92
Haute-Loire	9,92	10,41	10,81	11,45	11,90	12,97
Loire-Atlantique	6,24	6,68	6,68	6,68	6,68	8,53
Loiret	8,28	8,65	9,17	9,17	9,17	9,17
Lot	13,12	13,64	14,35	14,61	14,89	15,11
Lot-et-Garonne	14,61	14,61	15,03	15,03	15,03	17,25
Lozère	11,13	11,25	12,08	12,08	12,08	12,08
Maine-et-Loire	9,35	10,14	10,39	10,65	10,84	11,76
Manche	11,04	11,87	12,58	12,77	13,03	14,07
Marne	6,48	7,40	7,40	7,40	7,40	7,40
Haute-Marne	15,24	15,83	16,56	16,56	16,56	16,56
Mayenne	11,73	12,32	12,94	13,59	13,86	14,41

Département	En pourcentage					
	2004	2005	2006	2007	2008	2009
Meurthe-et-Moselle	7,81	8,79	9,49	9,77	9,94	10,22
Meuse	16,73	17,48	18,00	18,54	19,10	19,79
Morbihan	10,82	10,82	11,25	11,25	11,25	11,65
Moselle	6,47	6,79	7,30	7,30	7,45	7,71
Nièvre	12,15	12,15	13,35	14,27	14,48	15,86
Nord	7,82	8,13	8,57	9,03	9,52	11,30
Oise	12,47	13,47	14,48	14,48	14,48	15,10
Orne	19,53	19,53	19,53	19,53	19,53	19,53
Pas-de-Calais	9,70	10,34	11,50	11,83	12,08	12,66
Puy-de-Dôme	10,76	11,08	11,28	11,28	11,44	12,26
Pyrénées-Atlantiques	8,38	8,52	8,52	8,52	8,52	8,99
Hautes-Pyrénées	13,73	14,94	15,39	15,68	16,07	16,55
Pyrénées-Orientales	9,91	11,10	11,30	11,49	11,49	12,41
Bas-Rhin	6,35	6,60	7,13	7,38	7,59	7,80
Haut-Rhin	6,48	6,67	7,27	7,59	7,81	8,02
Rhône	5,47	5,80	6,09	6,09	6,09	6,09
Haute-Saône	15,58	16,51	16,84	16,84	16,84	17,11
Saône-et-Loire	10,60	11,12	11,81	12,04	12,16	12,75
Sarthe	10,74	10,74	11,17	11,84	12,14	13,05
Savoie	7,24	7,24	7,46	7,46	7,46	7,46
Haute-Savoie	7,65	7,65	7,65	7,65	7,65	7,65
Paris	s.o.	s.o.	s.o.	s.o.	s.o.	3,00
Seine-Maritime	13,16	13,16	13,16	13,16	13,16	15,10
Seine-et-Marne	9,94	9,94	10,98	11,10	11,10	12,13
Yvelines	4,60	4,60	4,60	4,60	4,60	4,60
Deux-Sèvres	9,65	10,08	10,59	10,75	11,40	12,43
Somme	13,78	14,88	15,25	15,98	15,98	17,66
Tarn	16,76	17,43	18,39	18,76	19,10	20,42
Tarn-et-Garonne	17,74	18,36	19,09	19,47	19,86	20,36
Var	6,40	6,78	7,43	7,43	7,43	7,43
Vaucluse	7,85	9,26	9,72	9,91	9,91	10,20
Vendée	8,33	8,54	8,80	8,93	8,93	9,38
Vienne	7,10	8,02	8,40	8,80	9,04	9,26
Haute-Vienne	9,21	9,48	10,12	10,33	10,47	10,76
Vosges	11,87	12,58	13,45	13,83	14,75	15,59
Yonne	11,51	11,80	12,71	13,33	13,65	14,27
Territoire de Belfort	8,47	8,89	9,47	9,56	9,56	10,13
Essonne	7,82	7,82	8,97	8,97	9,32	9,65
Hauts-de-Seine	4,74	4,74	4,74	4,74	4,74	4,93
Seine-Saint-Denis	7,62	8,23	9,01	9,01	9,01	9,64
Val-de-Marne	7,45	7,60	7,94	8,10	8,26	8,80
Val-d'Oise	6,65	6,65	6,65	6,65	6,65	6,65
Guadeloupe	19,03	19,03	19,03	19,03	19,03	19,03
Martinique	12,50	12,50	13,50	13,50	13,50	13,50
Guyane	25,98	25,98	25,98	25,98	25,98	25,98
Réunion	5,91	5,91	5,91	6,45	6,45	8,39

s.o.: sans objet

Sources : DGFIP, DGCL, Etats de notification 1253

**Taux de foncier non bâti votés par les départements sur la période 2004-2009**

<b>Département</b>	<i>En pourcentage</i>					
	<b>2004</b>	<b>2005</b>	<b>2006</b>	<b>2007</b>	<b>2008</b>	<b>2009</b>
Ain	19,87	20,86	22,11	22,11	22,11	25,42
Aisne	28,45	32,32	33,13	33,43	33,63	33,63
Allier	19,84	20,34	21,56	21,56	21,56	23,50
Alpes-de-Haute-Provence	44,91	47,16	47,16	47,16	47,16	47,16
Hautes-Alpes	64,23	64,23	64,23	64,23	64,23	83,50
Alpes-Maritimes	5,11	5,11	5,11	5,11	5,11	5,87
Ardèche	55,44	58,77	63,47	65,37	66,68	70,01
Ardennes	17,89	18,78	19,62	20,17	21,18	22,03
Ariège	59,30	62,27	64,14	65,42	66,07	67,40
Aube	15,43	15,43	15,43	15,43	15,43	15,74
Aude	50,31	52,83	54,93	54,93	54,93	58,31
Aveyron	51,76	53,05	54,83	54,83	54,83	57,30
Bouches-du-Rhône	9,80	9,80	9,80	9,80	9,80	9,80
Calvados	22,38	24,06	24,54	25,15	25,78	26,42
Cantal	61,73	61,73	65,31	66,94	66,94	70,96
Charente	29,06	33,13	33,13	33,13	33,13	33,13
Charente-Maritime	25,20	25,20	26,21	26,21	26,21	27,65
Cher	17,30	18,42	20,16	20,16	20,16	22,78
Corrèze	45,92	47,30	48,67	50,13	51,63	51,63
Corse-du-Sud	27,11	27,11	27,11	27,11	27,11	27,11
Haute-Corse	29,19	29,19	29,19	29,19	29,19	29,19
Côte-d'Or	23,44	23,94	24,63	25,00	25,37	25,82
Côte-d'Armor	35,70	37,49	38,61	39,38	40,16	43,78
Creuse	38,13	38,82	41,54	45,61	46,29	47,22
Dordogne	54,86	55,68	57,91	59,07	59,07	61,43
Doubs	16,31	16,31	16,96	17,88	18,15	19,32
Drôme	36,57	38,75	39,97	40,87	41,63	41,63
Eure	32,51	34,14	34,14	34,14	34,14	34,99
Eure-et-Loir	20,62	20,62	21,38	21,38	21,38	22,38
Finistère	18,92	20,53	21,35	21,73	22,12	22,78
Gard	40,62	41,84	42,59	42,58	42,58	44,07
Haute-Garonne	52,62	54,17	56,07	56,63	57,71	60,54
Gers	77,89	80,27	83,31	84,81	86,42	90,30
Gironde	16,81	17,03	17,75	18,00	18,00	18,17
Hérault	36,03	37,11	38,45	39,03	40,20	42,21
Ille-et-Vilaine	15,47	15,47	17,74	17,74	17,74	19,33
Indre	25,03	25,03	25,03	25,03	25,03	25,03
Indre-et-Loire	18,52	18,52	20,19	20,19	20,19	22,62
Isère	31,91	33,51	35,19	35,19	35,19	35,19
Jura	28,98	29,82	31,29	31,85	32,23	32,62
Landes	22,98	23,40	23,74	23,74	23,74	23,74
Loir-et-Cher	28,05	32,26	34,20	34,20	34,20	34,20
Loire	19,49	20,66	21,90	22,56	22,90	23,70
Haute-Loire	28,00	29,37	30,50	32,30	33,56	36,58
Loire-Atlantique	16,90	16,90	16,90	16,90	16,90	16,90
Loiret	21,03	21,98	23,30	23,30	23,30	23,30
Lot	98,35	102,28	107,60	109,54	111,65	113,32
Lot-et-Garonne	54,62	54,62	56,19	56,19	56,19	64,49
Lozère	109,89	111,09	119,29	119,29	119,29	119,29
Maine-et-Loire	16,17	17,53	17,97	18,42	18,75	20,34
Manche	25,95	27,90	29,57	30,01	30,61	31,07
Marne	7,16	7,84	7,84	7,84	7,84	7,84
Haute-Marne	20,49	21,28	22,26	22,26	22,26	22,26
Mayenne	21,58	22,66	23,79	24,98	25,48	26,50

En pourcentage

Département	2004	2005	2006	2007	2008	2009
Meurthe-et-Moselle	13,81	15,54	16,78	17,28	17,57	18,06
Meuse	27,86	29,11	29,98	30,88	31,81	32,96
Morbihan	24,65	24,65	25,64	25,64	25,64	26,54
Moselle	22,91	24,06	25,86	25,86	26,38	27,3
Nièvre	35,37	35,37	38,86	41,54	42,16	46,17
Nord	23,50	24,44	25,76	27,15	28,61	32,16
Oise	31,00	33,48	35,99	35,99	35,99	37,54
Orne	23,75	23,75	23,75	23,75	23,75	23,75
Pas-de-Calais	28,14	29,99	33,36	34,31	35,03	36,21
Puy-de-Dôme	21,47	22,11	22,51	22,51	22,83	23,95
Pyrénées-Atlantiques	18,75	19,07	19,07	19,07	19,07	20,12
Hautes-Pyrénées	43,09	46,88	48,29	49,20	50,43	51,94
Pyrénées-Orientales	22,40	25,09	25,54	25,97	25,97	28,05
Bas-Rhin	26,54	27,60	29,81	30,85	31,71	32,60
Haut-Rhin	30,74	31,61	34,44	35,93	36,95	37,98
Rhône	9,85	10,44	10,96	10,96	10,96	10,96
Haute-Saône	40,77	43,22	44,09	44,09	44,09	44,80
Saône-et-Loire	18,68	19,60	20,81	21,23	21,44	22,48
Sarthe	17,37	17,37	18,06	19,14	19,62	21,09
Savoie	28,51	28,51	29,37	29,37	29,37	29,37
Haute-Savoie	23,02	23,02	23,02	23,02	23,02	23,02
Paris	s.o.	s.o.	s.o.	s.o.	s.o.	s.o.
Seine-Maritime	22,74	22,74	22,74	22,74	22,74	26,09
Seine-et-Marne	27,65	27,65	29,06	29,38	29,38	31,99
Yvelines	16,54	16,54	16,54	16,54	16,54	16,54
Deux-Sèvres	28,21	29,48	30,96	31,42	33,31	36,31
Somme	27,01	29,16	29,89	31,32	31,32	34,61
Tarn	57,27	59,56	62,83	62,83	63,96	68,37
Tarn-et-Garonne	66,39	68,71	71,46	72,89	74,35	76,21
Var	20,18	21,39	23,44	23,44	23,44	23,44
Vaucluse	23,29	26,28	27,59	28,14	28,14	28,96
Vendée	20,16	20,66	21,28	21,60	21,60	22,68
Vienne	14,00	15,82	16,56	17,35	17,82	18,25
Haute-Vienne	23,88	24,58	26,25	26,78	27,15	27,69
Vosges	21,16	22,42	23,98	24,65	26,30	27,79
Yonne	29,79	30,54	32,89	34,50	35,33	36,94
Territoire de Belfort	8,51	8,94	9,52	9,61	9,61	10,19
Essonne	23,22	23,22	26,63	26,63	27,54	28,50
Hauts-de-Seine	7,50	7,50	7,50	7,50	7,50	7,80
Seine-Saint-Denis	10,97	11,85	12,97	12,97	12,97	13,88
Val-de-Marne	11,38	11,61	12,13	12,38	12,63	13,45
Val-d'Oise	18,50	18,50	18,50	18,50	18,50	18,50
Guadeloupe	23,99	23,99	23,99	23,99	23,99	23,99
Martinique	11,04	11,04	11,92	11,92	11,92	11,92
Guyane	15,70	15,70	15,70	15,70	15,70	15,70
Réunion	8,56	8,56	8,56	9,34	9,34	12,14

s.o.: sans objet

Sources : DGFIP, DGCL, Etats de notification 1253

## Taux de taxe professionnelle votés par les départements sur la période 2004-2009

Département	<i>En pourcentage</i>					
	2004	2005	2006	2007	2008	2009
Ain	6,30	6,62	7,02	7,02	7,02	8,07
Aisne	7,59	8,62	8,84	8,92	8,97	8,97
Allier	10,43	10,69	11,33	11,33	11,33	12,35
Alpes-de-Haute-Provence	10,29	10,80	10,80	10,80	10,80	10,80
Hautes-Alpes	8,20	8,20	8,20	8,20	8,20	10,66
Alpes-Maritimes	6,90	6,90	6,90	6,90	6,90	7,93
Ardèche	9,81	10,40	11,23	11,57	11,80	12,39
Ardennes	6,99	7,34	7,67	7,88	8,27	8,60
Ariège	13,07	13,73	14,14	14,42	14,56	14,86
Aube	7,00	7,00	7,00	7,39	7,39	7,54
Aude	13,45	14,12	14,68	14,68	14,68	15,58
Aveyron	12,09	12,39	12,81	12,81	12,81	13,39
Bouches-du-Rhône	6,54	7,01	7,08	7,08	7,08	7,08
Calvados	6,06	6,51	6,64	6,81	6,98	7,57
Cantal	12,08	12,08	12,78	13,10	13,10	13,89
Charente	9,28	10,76	10,76	10,76	10,76	10,76
Charente-Maritime	8,07	8,07	8,39	8,39	8,39	8,85
Cher	6,89	7,56	8,62	8,62	8,62	10,30
Corrèze	11,67	12,02	12,38	12,75	13,13	13,13
Corse-du-Sud	s.o.	s.o.	s.o.	s.o.	s.o.	s.o.
Haute-Corse	s.o.	s.o.	s.o.	s.o.	s.o.	s.o.
Côte-d'Or	6,33	6,46	6,65	6,75	6,85	6,97
Côte-d'Armor	8,90	9,35	9,63	9,82	10,02	11,33
Creuse	11,35	11,55	12,36	13,57	13,77	14,05
Dordogne	9,39	9,53	9,91	10,11	10,11	10,52
Doubs	7,49	7,49	7,79	8,21	8,33	8,87
Drôme	9,08	9,62	9,92	10,14	10,33	10,33
Eure	6,33	6,93	6,93	6,93	6,93	7,10
Eure-et-Loir	7,26	7,26	7,53	7,53	7,53	7,88
Finistère	7,06	7,66	7,97	8,11	8,26	8,51
Gard	10,94	11,27	11,47	11,47	11,47	11,87
Haute-Garonne	10,61	10,92	11,30	11,41	11,63	12,20
Gers	13,62	14,04	14,57	14,83	15,11	15,79
Gironde	9,02	9,20	9,59	9,72	9,72	9,87
Hérault	11,49	11,83	12,26	12,44	12,81	13,45
Ille-et-Vilaine	7,20	7,20	8,60	8,60	8,60	9,71
Indre	8,57	8,57	8,57	8,57	8,57	8,57
Indre-et-Loire	5,60	5,60	6,10	6,10	6,10	6,83
Isère	8,85	9,29	9,75	9,75	9,75	9,75
Jura	7,26	7,47	7,84	7,98	8,08	8,18
Landes	8,91	9,07	9,20	9,20	9,20	9,20
Loir-et-Cher	6,39	7,35	7,79	7,79	7,79	7,79
Loire	8,46	8,97	9,51	9,80	9,95	10,30
Haute-Loire	9,07	9,51	9,88	10,46	10,87	11,85
Loire-Atlantique	7,80	8,50	8,50	8,50	8,50	8,50
Loiret	5,30	5,54	5,87	5,87	5,87	5,87
Lot	11,74	12,21	12,84	13,07	13,32	13,52
Lot-et-Garonne	9,82	9,82	10,10	10,10	10,10	11,59
Lozère	8,76	8,86	9,51	9,51	9,51	9,51
Maine-et-Loire	5,70	6,18	6,33	6,49	6,61	7,17
Manche	6,53	7,02	7,44	7,55	7,70	7,82
Marne	4,02	4,59	4,59	4,59	4,59	4,59
Haute-Marne	7,32	7,60	7,95	7,95	7,95	7,95
Mayenne	7,43	7,80	8,19	8,60	8,77	9,12



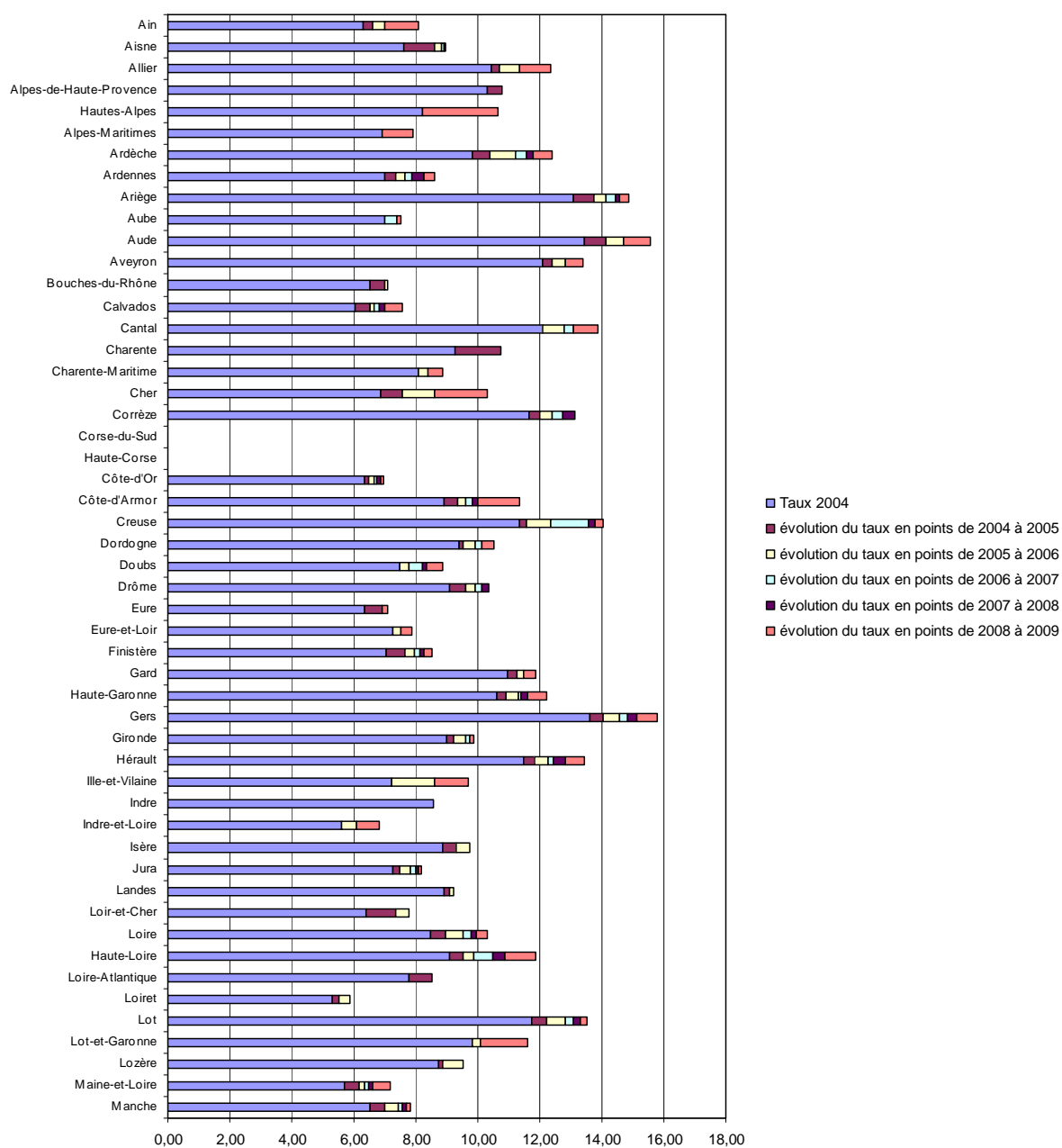
En pourcentage

Département	2004	2005	2006	2007	2008	2009
Meurthe-et-Moselle	7,56	8,51	9,19	9,47	9,63	9,90
Meuse	7,37	7,87	8,11	8,35	8,60	8,91
Morbihan	7,05	7,05	7,33	7,33	7,33	7,59
Moselle	5,51	5,79	6,22	6,22	6,34	6,56
Nièvre	9,29	9,29	10,21	10,91	11,07	12,12
Nord	6,88	7,37	7,97	8,61	9,31	11,05
Oise	7,00	7,84	8,72	8,72	8,72	9,28
Orne	6,96	6,96	6,96	6,96	6,96	7,38
Pas-de-Calais	8,17	8,71	9,69	9,97	10,18	10,80
Puy-de-Dôme	7,62	7,85	7,99	7,99	8,10	8,70
Pyrénées-Atlantiques	8,32	8,46	8,46	8,46	8,46	8,93
Hautes-Pyrénées	13,24	14,40	14,83	15,11	15,49	15,95
Pyrénées-Orientales	12,06	13,51	13,75	13,98	13,98	15,10
Bas-Rhin	6,56	6,82	7,37	7,63	7,84	8,06
Haut-Rhin	7,28	7,49	8,16	8,52	8,77	9,01
Rhône	6,80	7,21	7,57	7,57	7,57	7,57
Haute-Saône	8,42	8,93	9,11	9,11	9,11	9,26
Saône-et-Loire	7,19	7,54	8,01	8,17	8,25	8,65
Sarthe	6,95	6,95	7,23	7,66	7,85	8,44
Savoie	8,83	8,83	9,09	9,09	9,09	9,09
Haute-Savoie	7,08	7,08	7,08	7,08	7,08	7,08
Paris	s.o.	s.o.	s.o.	s.o.	s.o.	s.o.
Seine-Maritime	6,38	6,75	7,14	7,14	7,14	8,19
Seine-et-Marne	6,15	6,15	6,46	6,78	6,78	7,81
Yvelines	4,53	4,53	4,53	4,53	4,53	4,53
Deux-Sèvres	7,49	7,83	8,22	8,34	8,84	9,64
Somme	7,57	8,17	8,37	8,77	8,77	10,15
Tarn	13,55	14,09	14,86	14,86	15,13	16,17
Tarn-et-Garonne	12,16	12,80	13,31	13,58	13,85	14,20
Var	7,50	7,88	8,55	8,55	8,55	8,55
Vaucluse	9,99	11,79	12,38	12,63	12,63	13,00
Vendée	7,93	8,13	8,37	8,50	8,50	8,92
Vienne	6,23	7,04	7,37	7,72	7,93	8,12
Haute-Vienne	7,69	7,98	8,68	8,95	9,09	9,35
Vosges	7,73	8,19	8,76	9,00	9,60	10,14
Yonne	7,38	7,57	8,15	8,55	8,76	9,16
Territoire de Belfort	10,55	11,08	11,80	11,92	11,92	12,64
Essonne	7,03	7,03	8,58	8,58	9,02	9,49
Hauts-de-Seine	5,68	5,68	5,68	5,68	5,68	5,91
Seine-Saint-Denis	10,19	11,42	13,03	13,03	13,03	13,94
Val-de-Marne	8,53	8,70	9,29	9,57	9,86	10,82
Val-d'Oise	6,45	6,45	6,45	6,45	6,45	6,45
Guadeloupe	9,64	9,64	9,64	9,64	9,64	9,64
Martinique	5,65	5,65	6,10	6,10	6,10	6,10
Guyane	11,87	11,87	11,87	11,87	11,87	11,87
Réunion	4,43	4,43	4,43	4,83	4,83	6,28

s.o.: sans objet

Sources : DGFIP, DGCL, Etats de notification 1253

### L'évolution du taux de taxe professionnelle voté par les départements de 2004 à 2008



L'évolution du taux de taxe professionnelle voté par les départements de 2004 à 2008

